

**МУНИЦИПАЛЬНОЕ УЧРЕЖДЕНИЕ  
«АДМИНИСТРАЦИЯ ГОРОДЕНСКОГО СЕЛЬСКОГО ПОСЕЛЕНИЯ»  
КОНАКОВСКОГО РАЙОНА ТВЕРСКОЙ ОБЛАСТИ**

**ПОСТАНОВЛЕНИЕ**

«16» 12 2018 г.

с. Городня

№ 191

*Об административном регламенте предоставления  
Муниципальной услуги «Предоставление разрешения  
на отклонение от предельных параметров  
разрешенного строительства».*

В соответствии с Федеральными законами от 06.10.2003 № 131-ФЗ «Об общих принципах организации местного самоуправления в Российской Федерации», от 27.07.2010 № 210-ФЗ «Об организации предоставления государственных и муниципальных услуг», постановлением Правительства Российской Федерации от 30.04.2014 № 403 «Об исчерпывающем перечне процедур в сфере жилищного строительства», администрация Городенского сельского поселения

**ПОСТАНОВЛЯЕТ:**

1. Утвердить административный регламент предоставления муниципальной услуги: «Предоставление разрешения на отклонение от предельных параметров разрешенного строительства»
2. Настоящее постановление вступает в силу со дня его принятия и подлежит официальному опубликованию на официальном сайте администрации Городенского сельского поселения.
3. Контроль за исполнением настоящего постановления оставляю за собой.

Глава  
Городенского сельского поселения



*Е.В. Корнева*  
Е.В. Корнева

УТВЕРЖДЕН  
постановлением администрации  
Городенского сельского поселения  
Конаковского района Тверской области  
№ 141 от 21.12.2018 года

## АДМИНИСТРАТИВНЫЙ РЕГЛАМЕНТ

### предоставления муниципальной услуги по предоставлению разрешения на отклонение от предельных параметров разрешенного строительства

#### I. Общие положения

1.1. Наименование муниципальной услуги: «Предоставление разрешения на отклонение от предельных параметров разрешенного строительства». Предоставление муниципальной услуги осуществляет Администрация Городенского сельского поселения.

1.2. Заявителями на предоставление муниципальной услуги выступают: физическим или юридическим лицам, являющимся правообладателями земельного участка, размеры которого меньше установленных градостроительным регламентом минимальных размеров земельных участков либо конфигурация, инженерно-геологические или иные характеристики которого неблагоприятны для застройки.

1.3. Требования к порядку информирования о порядке предоставления муниципальной услуги.

1.3.1. Сведения о месте нахождения и графике работы администрации Городенского сельского поселения Конаковского района размещаются через периодические печатные издания, радио, телевидение, официальный Интернет-сайт [admgorodnya.ru](http://admgorodnya.ru)

1.3.2. Сведения о месте нахождения администрации Городенского сельского поселения Конаковского района, а также государственных и муниципальных органов и организаций, обращение в которые необходимо для предоставления муниципальной услуги, почтовом адресе для направления документов и обращений, о справочных телефонных номерах и адресах электронной почты для направления обращений представлены в приложении №1 к настоящему административному регламенту, а также на официальном Интернет-сайте администрации Городенского сельского поселения

Конаковского района.

1.3.3. График приема получателей муниципальной услуги в администрации Городенского сельского поселения Конаковского района:

Понедельник - Пятница                                      8.00- 17.00 (перерыв 13.00-14.00)

1.3.4. Информация по процедуре предоставления муниципальной услуги размещается на Интернет-сайте администрации Городенского сельского поселения, в средствах массовой информации, на стендах (вывесках), на официальном Интернет-сайте.

1.3.5. Стенды (вывески), содержащие информацию о графике (режиме) работы по предоставлению муниципальной услуги, размещаются в здании при входе в администрацию Городенского сельского поселения. В размещаемой информации по процедуре предоставления муниципальной услуги представлены следующие материалы:

- место нахождения, график приема получателей муниципальной услуги, номера телефонов для справок, адреса электронной почты, адреса Интернет-сайтов органов, принимающих участие в оказании услуги;

- перечень лиц, имеющих право на получение муниципальной услуги и требования, предъявляемые к ним;

- описание процедуры предоставления муниципальной услуги в текстовом виде и в виде блок-схемы;

- перечень, названия, формы и источники происхождения документов, требуемых с заявителя при оказании муниципальной услуги, а также образцы их заполнения;

- перечень причин для отказа в предоставлении муниципальной услуги;

- порядок обжалования действия (бездействия) и решений, осуществляемых (принятых) должностными лицами в рамках предоставления услуги;

- извлечения из нормативных правовых актов, регламентирующих предоставление муниципальной услуги.

1.3.6. Информационные материалы, указанные в п.1.3.5. настоящего административного регламента, должны быть размещены на официальном Интернет-сайте администрации Городенского сельского поселения. Кроме указанных информационных материалов на сайтах размещаются также бланки документов, необходимых для заполнения.

## **II Стандарт предоставления муниципальной услуги**

2.1. Наименование муниципальной услуги: «Предоставление разрешения на отклонение от предельных параметров разрешенного строительства».

2.2. Муниципальную услугу по выдаче на отклонение от предельных параметров разрешенного строительства непосредственно предоставляет администрация Городенского сельского поселения.

Заявление и пакет документов могут быть приняты:

---

- у специалиста администрации Городенского сельского поселения;
- распечатать с Интернет-портала администрации Городенского сельского поселения [admgorodnya.ru](http://admgorodnya.ru)

Запрещено требовать от заявителя осуществления действий, в том числе согласований, необходимых для получения муниципальной услуги и связанных с обращением в иные государственные органы и организации, за исключением получения услуг, включенных в перечень услуг, которые являются необходимыми и обязательными для предоставления муниципальных услуг.

2.3. Результатом предоставления муниципальной услуги является:

предоставление разрешения на отклонение от предельных параметров разрешенного строительства;

отказ в предоставлении разрешения на отклонение от предельных параметров разрешенного строительства.

2.4. Срок предоставления муниципальной услуги: 90 рабочих дней.

2.4.1 Общий срок принятия решения о предоставлении муниципальной услуги составляет 30 рабочих дней со дня обращения за муниципальной услугой.

В случае необходимости проведения проверки сведений, содержащихся в представленных документах, решение о предоставлении услуги принимается не позднее 30 дней со дня обращения за муниципальной услугой.

2.4.2 Сроки прохождения отдельных административных процедур, необходимых для предоставления муниципальной услуги, указаны в разделе 3 настоящего административного регламента.

2.4.3. Срок выдачи (направления) заявителю документов, являющихся результатом предоставления муниципальной услуги, составляет 10 рабочих дней.

2.5. Правовые основания для предоставления муниципальной услуги

Предоставление муниципальной услуги осуществляется в соответствии с:

Градостроительным кодексом Российской Федерации от 29.12.2004 № 190 - ФЗ;

Гражданским кодексом Российской Федерации от 30.01.1994 № 51-ФЗ;

Земельным кодексом Российской Федерации от 25.10.2011 № 136 - ФЗ;

Федеральным законом от 06.10.2003 № 131-ФЗ «Об общих принципах организации местного самоуправления в Российской Федерации»;

Федеральным законом от 30.12.2009 № 384-ФЗ «Технический регламент о безопасности зданий и сооружений»;

Федеральным законом от 22.07.2008 № 123-ФЗ «Технический регламент о требованиях пожарной безопасности»;

СНиП 2.07.01-89\*. Градостроительство. Планировка и застройка городских и сельских поселений, утвержденным Приказом Минрегиона РФ от 28.12.2010 № 820;

Постановлением Главного государственного санитарного врача РФ от 25.09.2007 № 74 «О введении в действие новой редакции санитарно-эпидемиологических правил и нормативов СанПиН 2.2.1/2.1.1.1200-03 «Санитарно-защитные зоны и санитарная классификация предприятий, сооружений и иных объектов».

2.6. Перечень документов, необходимых для получения муниципальной услуги.

2.6.1. Для получения муниципальной услуги заявителем представляется:

- заявление;
- паспорт либо иной документ, удостоверяющий личность (предъявляет при обращении);
- копия документа, подтверждающая полномочия руководителя (для юридического лица);
- надлежащим образом оформленная доверенность (для представителей заявителей);
- копии правоустанавливающих документов на земельный участок (запрашивается, если отсутствует в Едином государственном реестре прав на недвижимое имущество и сделок с ним);
- копия инженерно-топографического плана;
- копию градостроительного плана земельного участка (при наличии);
- копии правоустанавливающих документов на объекты капитального строительства (включая целевую реконструкцию объектов; запрашивается, если отсутствует в Едином государственном реестре прав на недвижимое имущество и сделок с ним);

- схему планировочной организации земельного участка (схема генплана, с указанием места отклонения по отступу от границ земельного участка);

- согласие в письменном виде от правообладателя земельного участка, либо объекта капитального строительства, в сторону которого проходит отклонение.

- пояснительную записку, содержащую сведения:

о функциональном назначении предполагаемого к строительству или реконструкции объекта капитального строительства;

о расчете потребности в системах транспортного обслуживания и инженерно-технического обеспечения;

о характеристиках земельного участка, неблагоприятных для застройки в соответствии с п.1 ст.40 Градостроительного кодекса Российской Федерации, в связи с которыми запрашивается разрешение на отклонение от предельных параметров, о запрашиваемых предельных параметрах, а также величине отклонений от предельных параметров;

#### 2.6.2. Запрещается требовать от заявителя:

представления документов и информации или осуществления действий, представление или осуществление которых не предусмотрено нормативными правовыми актами, регулирующими отношения, возникающие в связи с предоставлением муниципальной услуги;

представления документов и информации, которые в соответствии с нормативными правовыми актами Российской Федерации, нормативными правовыми актами субъектов Российской Федерации и муниципальными правовыми актами находятся в распоряжении государственных органов, предоставляющих государственную услугу, иных государственных органов, органов местного самоуправления и (или) подведомственных государственным органам и органам местного самоуправления организаций, участвующих в предоставлении государственных или муниципальных услуг, за исключением документов, указанных в части 6 статьи 7 Федерального закона "Об организации предоставления государственных и муниципальных услуг" №210-ФЗ.

2.7. Документы, находящиеся в распоряжении государственных органов, органов местного самоуправления и иных органов, участвующих в предоставлении муниципальной услуги, и которые заявитель вправе представить по собственному желанию:

- копии правоустанавливающих документов на земельный участок;

- копии правоустанавливающих документов на объекты капитального строительства;

- копия кадастрового паспорта земельного участка;

- выписка из Единого государственного реестра прав на недвижимое имущество о правообладателях земельных участков, имеющих общие границы с земельным участком, применительно к которому запрашивается данное разрешение, правообладателям объектов капитального строительства, расположенных на земельных участках, имеющих общие границы с земельным участком, применительно к которому запрашивается данное разрешение, и правообладателям помещений, являющихся частью объекта капитального строительства, применительно к которому запрашивается данное разрешение;

- выписка из Единого государственного реестра юридических лиц (если заявитель – юридическое лицо) или индивидуальных предпринимателей (если заявитель является индивидуальным предпринимателем).

2.8. Перечень оснований для отказа в приеме документов, необходимых для предоставления муниципальной услуги.

Основаниями для отказа в приеме документов являются:

отсутствие у заявителей права на получение муниципальной услуги в соответствии с действующим законодательством Российской Федерации;

2.9. Перечень оснований для отказа в предоставлении муниципальной услуги.

Основаниями для отказа в предоставлении муниципальной услуги являются:

2.9.1. несоответствие документов, предоставленных заявителем, требованиям законодательства Российской Федерации о предоставлении муниципальной услуги;

2.9.2. письменное заявление заявителя об отказе в предоставлении муниципальной услуги;

2.9.3. непредставление документов, указанных в пункте 2.6.

2.9.4. отклонение от предельных параметров разрешенного строительства, реконструкции объектов капитального строительства в части предельного количества этажей, предельной высоты зданий, строений, сооружений и требований к архитектурным решениям объектов капитального строительства в границах территорий исторических поселений федерального или регионального значения.

В случае наличия основания, указанного в подпункте 3 настоящего пункта, предоставление муниципальной услуги приостанавливается до момента предоставления заявителем документов, подтверждающих выполнение условий предоставления государственной поддержки (в соответствии с подпунктом 6

пункта 2 административного регламента). Срок приостановления предоставления муниципальной услуги не более 10 дней.

2.10. Услуги, которые являются необходимыми и обязательными для предоставления муниципальной услуги:

Предоставление копий разрешительных документов на строительство.

2.11. Предоставление муниципальной услуги является для заявителя бесплатным.

Расходы, связанные с организацией и проведением публичных слушаний по вопросу отклонения от предельных параметров разрешенного строительства (реконструкции), несет физическое или юридическое лицо заинтересованное в предоставлении такого разрешения.

2.12. Максимальное время ожидания в очереди при подаче заявления о предоставлении муниципальной услуги не может превышать 15 минут.

2.13. Срок и порядок регистрации запроса заявителя о предоставлении муниципальной услуги и услуги:

Срок регистрации запроса заявителя о предоставлении муниципальной услуги – один день с момента обращения заявителя (при личном обращении); один день со дня поступления письменной корреспонденции (почтой), один день со дня поступления запроса через электронные каналы связи (электронной почтой);

2.14. Требования к помещениям, в которых предоставляется муниципальная услуга:

2.14.1. В Администрации Городенского сельского поселения, прием заявителей осуществляется в специально предусмотренных помещениях, включающих места для ожидания, получения информации, приема заявителей, заполнения необходимых документов, в которых обеспечивается:

соблюдение санитарно-эпидемиологических правил и нормативов, правил противопожарной безопасности;

оборудование местами общественного пользования (туалеты) и местами для хранения верхней одежды.

2.14.2. Требования к местам для ожидания:

места для ожидания оборудуются стульями и (или) кресельными секциями, и (или) скамьями;

места для ожидания находятся в холле (зале) или ином специально приспособленном помещении;



в местах для ожидания предусматриваются места для получения информации о государственной услуге.

#### 2.14.3. Требования к местам для получения информации о муниципальной услуге:

информационные материалы, предназначенные для информирования заявителей о муниципальной услуге, размещаются на информационных стендах, расположенных в местах, обеспечивающих свободный доступ к ним заявителей;

информационные стенды оборудуются визуальной текстовой информацией, содержащей справочные сведения для заявителей, перечень документов, необходимых для получения муниципальной услуги, и образцы из заполнения.

Информационные материалы, размещаемые на информационных стендах, обновляются по мере изменения действующего законодательства Российской Федерации, регулирующего предоставление муниципальной услуги, и справочных сведений;

#### 2.14.4. Требования к местам приема заявителей:

Прием заявителей, заполнение заявлений о предоставлении муниципальной услуги осуществляется в служебных кабинетах или иных специально отведенных местах, которые оборудуются вывесками с указанием номера и наименования кабинета или указателями, содержащими информацию о назначении места для приема заявителя.

Специалисты, осуществляющие прием заявителей, обеспечиваются личными и (или) настольными идентификационными карточками.

Рабочее место специалиста, осуществляющего прием заявителей, оборудовано персональным компьютером и печатающим устройством;

В целях обеспечения конфиденциальности сведений одновременное консультирование и (или) прием двух и более посетителей одним специалистом не допускается;

Места для приема заявителей оборудуются стульями и столами для обеспечения возможности заполнения заявлений о предоставлении муниципальной услуги и оформления документов.

#### 2.15. Показатели качества и доступности предоставления муниципальной услуги:

##### 2.15.1. Показатели качества муниципальной услуги:

1) выполнение должностными лицами, государственными гражданскими служащими предусмотренных законодательством Российской Федерации требований, правил и норм, а также соблюдение последовательности

административных процедур и сроков их исполнения при предоставлении муниципальной услуги;

2) отсутствие обоснованных жалоб на действия (бездействие) должностных лиц, муниципальных служащих при предоставлении муниципальной услуги.

2.15.2. Показатели доступности предоставления муниципальной услуги:

1) количество заявителей, благополучно воспользовавшихся муниципальной услугой;

2) открытость и доступность информации о порядке и стандарте предоставления муниципальной услуги, об образцах оформления документов, необходимых для предоставления государственной поддержки, размещенных на информационных стендах, на Интернет-ресурсах администрации Городенского сельского поселения;

3) средства государственной поддержки перечисляются с использованием автоматизированных систем, без участия заявителя;

4) количество взаимодействий заявителя с должностными лицами при предоставлении муниципальной услуги и их продолжительность;

5) возможность получения информации о ходе предоставления муниципальной услуги, в том числе с использованием информационно-телекоммуникационных технологий.

### **III. Состав, последовательность и сроки выполнения административных процедур, требования к порядку их выполнения**

3.1. Предоставление муниципальной услуги включает в себя последовательность следующих административных процедур:

- прием и регистрация документов;
- проведение публичных слушаний;
- принятие решения о предоставлении разрешения на отклонение от предельных параметров разрешенного строительства или об отказе в предоставлении такого разрешения.

3.2. Сотрудником отдела, обеспечивающим предоставление услуги, самостоятельно истребуются:

- копии правоустанавливающих документов на земельный участок;
- копии правоустанавливающих документов на объекты капитального строительства (включая целевую реконструкцию объектов);

- копия кадастрового паспорта земельного участка;

- выписка из Единого государственного реестра прав на недвижимое имущество о правообладателях земельных участков, имеющих общие границы с земельным участком, применительно к которому запрашивается данное разрешение, правообладателям объектов капитального строительства, расположенных на земельных участках, имеющих общие границы с земельным участком, применительно к которому запрашивается данное разрешение, и правообладателям помещений, являющихся частью объекта капитального строительства, применительно к которому запрашивается данное разрешение;

- выписка из Единого государственного реестра юридических лиц (если заявитель – юридическое лицо) или индивидуальных предпринимателей (если заявитель является индивидуальным предпринимателем).

### 3.3. Прием заявления и документов на получение муниципальной услуги

3.3.1. Основанием для начала административной процедуры по приему документов является обращение заявителя с документами, необходимыми для установления права заявителя на получение муниципальной услуги в соответствии с действующим законодательством Российской Федерации.

#### 3.3.2. Секретарь комиссии, ответственный за прием документов:

устанавливает предмет обращения, личность заявителя, полномочия представителя заявителя;

проверяет наличие всех необходимых документов и проверяет соответствие представленных документов следующим требованиям:

документы в установленных законодательством Российской Федерации случаях нотариально удостоверены, скреплены печатями, имеют надлежащие подписи сторон или определенных законодательством должностных лиц;

фамилии, имена и отчества заявителей, адреса регистрации написаны полностью;

в документах нет подчисток, приписок, зачеркнутых слов и иных неоговоренных исправлений;

документы не имеют серьезных повреждений, наличие которых не позволяет однозначно истолковать их содержание;

в день принятия заявления осуществляет регистрацию в журнале регистрации заявлений (приложение 3);

при приеме документов делает отметку на копии заявления о приеме документов.

3.3.3. При отсутствии необходимых документов, неправильном заполнении заявления устно уведомляет заявителя о наличии препятствий для

рассмотрения вопроса о предоставлении муниципальной услуги, объясняет заявителю содержание выявленных недостатков в представленных документах и меры по их устранению, возвращает документы заявителю.

Если недостатки, препятствующие приему документов, допустимо устранить в ходе приема, они устраняются незамедлительно.

3.3.4. Результатом выполнения административной процедуры является прием документов заявителя на получение муниципальной услуги.

Максимальная продолжительность административной процедуры не должна превышать 20 минут.

### 3.4. Проведение публичных слушаний.

3.4.1. Основанием для начала данной административной процедуры является прием документов заявителя на получение муниципальной услуги.

3.5.2. Вопрос о предоставлении разрешения на отклонение от предельных параметров разрешенного строительства подлежит обсуждению на публичных слушаниях. Публичные слушания проводятся с участием граждан, проживающих в пределах территориальной зоны, в границах которой расположен земельный участок или объект капитального строительства, применительно к которым запрашивается разрешение.

3.6.3. Комиссия направляет сообщения о проведении публичных слушаний по вопросу предоставления разрешения на отклонение от предельных параметров разрешенного строительства правообладателям земельных участков, имеющих общие границы с земельным участком, применительно к которому запрашивается данное разрешение, правообладателям объектов капитального строительства, расположенных на земельных участках, имеющих общие границы с земельным участком, применительно к которому запрашивается данное разрешение, и правообладателям помещений, являющихся частью объекта капитального строительства, применительно к которому запрашивается данное разрешение. Указанные сообщения направляются не позднее чем через десять дней со дня поступления заявления заинтересованного лица.

3.6.4. Заключение о результатах публичных слушаний по вопросу предоставления разрешения на отклонение от предельных параметров разрешенного строительства подлежит опубликованию в порядке, установленном для официального опубликования муниципальных правовых актов, иной официальной информации, и размещается на официальном сайте муниципального образования в сети "Интернет".

3.6.5. Результатом данной административной процедуры является публикация заключения о результатах публичных слушаний.

3.5. Принятие решения о предоставлении или об отказе в предоставлении муниципальной услуги.

3.5.1. Основанием для начала административной процедуры по принятию решения о предоставлении разрешения, или на завершение рассмотрения данного вопроса на публичных слушаниях, подготовки заключения по результатам публичных слушаний и рекомендаций о предоставлении или об отказе в предоставлении разрешения.

3.5.2. В случае если все документы соответствуют требованиям, установленным действующим законодательством Российской Федерации, глава администрации Городенского сельского поселения подписывает постановление «О предоставлении разрешения на отклонение от предельных параметров разрешенного строительства».

3.5.3. В случае если выявлены неустранимые недостатки или несоответствия в представленных документах, глава администрации Городенского сельского поселения выносит постановление «Об отказе в предоставлении разрешения на отклонение от предельных параметров разрешенного строительства».

3.5.5. Результатом выполнения административной процедуры является принятие решения о предоставлении разрешения на отклонение от предельных параметров разрешенного строительства, либо отказ в предоставлении вышеуказанного разрешения и внесение информации о принятом решении в журнал.

Суммарная длительность административной процедуры – 20 рабочих дней.

#### **IV. Порядок и формы контроля за совершением действий по предоставлению муниципальной услуги**

4.1. Текущий контроль за соблюдением и исполнением муниципальными служащими Администрации положений настоящего административного регламента и иных нормативных правовых актов, устанавливающих требования к предоставлению муниципальной услуги, а также принятием решений осуществляет глава администрации Городенского сельского поселения.

4.2. Текущий контроль, осуществляется путем проведения плановых (один раз в год) и внеплановых проверок полноты и качества предоставления муниципальной услуги.

4.3. Ответственность за предоставление муниципальной услуги возлагается на главу администрации Городенского сельского поселения, который непосредственно принимает решение по вопросам предоставления муниципальной услуги.

4.4. Ответственность за неисполнение, ненадлежащее исполнение возложенных обязанностей по предоставлению муниципальной услуги возлагается на муниципальных гражданских служащих администрации Городенского сельского поселения в соответствии с Федеральным законом от 02.03.2007 N 24-ФЗ "О муниципальной службе в Российской Федерации" и Федеральным законом от 25 декабря 2008 года № 273-ФЗ «О противодействии коррупции».

#### **V. Порядок обжалования действий (бездействия) должностных лиц, а также принимаемых ими решений при предоставлении муниципальной услуги**

5.1. Заявители имеют право на обжалование действий (бездействий) и решений, осуществляемых (принятых) в ходе исполнения муниципальной услуги, в досудебном и судебном порядке.

При обращении заявителей в письменной форме в обязательном порядке указываются наименование организации, в который обратившийся направляет письменную жалобу, либо фамилия, имя, отчество соответствующего должностного лица, либо должность соответствующего лица, а также фамилия, имя, отчество обратившегося, полное наименование для юридического лица, почтовый адрес или адрес электронной почты, по которому должны быть направлены ответ, уведомление о переадресации обращения, излагается суть жалобы, ставится личная подпись и дата.

5.2. Предметом досудебного (внесудебного) обжалования могут являться действия (бездействия) и решения, осуществляемые (принятые) должностными лицами администрации Городенского сельского поселения в ходе предоставления муниципальной услуги на основании регламента.

5.3. Перечень оснований для приостановления рассмотрения жалобы и случаев, в которых ответ на жалобу не дается:

в случае если в жалобе не указана фамилия заявителя, направившего жалобу, и почтовый адрес, по которому должен быть направлен ответ, ответ на жалобу не дается.

Жалоба, в которой содержатся нецензурные либо оскорбительные выражения, угрозы жизни, здоровью и имуществу должностного лица органа, участвующего в предоставлении государственной услуги, членов его семьи,

оставляется без ответа по существу поставленных в ней вопросов, а заявителю, направившему такую жалобу, сообщается о недопустимости злоупотребления правом.

Если текст жалобы не поддается прочтению, ответ на жалобу не дается, о чем в течение семи дней со дня регистрации обращения сообщается заявителю, ее направившему, если его фамилия и почтовый адрес поддаются прочтению.

Если в жалобе заявителя содержится вопрос, на который ему многократно давались письменные ответы по существу в связи с ранее направляемыми жалобами, и при этом в жалобе не приводятся новые доводы или обстоятельства, руководители органов, предоставляющих муниципальную услугу, либо уполномоченные ими должностные лица вправе принять решение о безосновательности очередного обращения и прекращении переписки с заявителем по данному вопросу при условии, что указанная жалоба и ранее направляемые жалобы направлялись в один и тот же орган или одному и тому же должностному лицу. О данном решении уведомляется заявитель, направивший жалобу.

В случае если причины, по которым ответ по существу поставленных в жалобе вопросов не направлялся, в последующем были устранены, заявитель вправе вновь обратиться с жалобой в соответствующий орган, предоставляющий муниципальную услугу, либо к соответствующему должностному лицу.

5.4. Основанием для начала процедуры досудебного (внесудебного) обжалования является поступление письменного обращения с жалобой на действие (бездействие) и решение должностных лиц администрации Городенского сельского поселения.

5.6. Заявитель вправе ознакомиться с документами и материалами, необходимыми ему для обоснования и рассмотрения жалобы, т. е. с информацией непосредственно затрагивающей его права, если иное не предусмотрено законом.

5.7. Сроки рассмотрения жалобы (претензии):

письменный ответ направляется заявителю не позднее 30 дней со дня регистрации обращения в администрации Городенского сельского поселения.

В исключительных случаях глава администрации Городенского сельского поселения вправе продлить срок рассмотрения обращения не более чем на 30 дней, уведомив о продлении срока его рассмотрения обратившегося.

5.9. Результат досудебного (внесудебного) обжалования применительно к каждой процедуре либо инстанции обжалования:

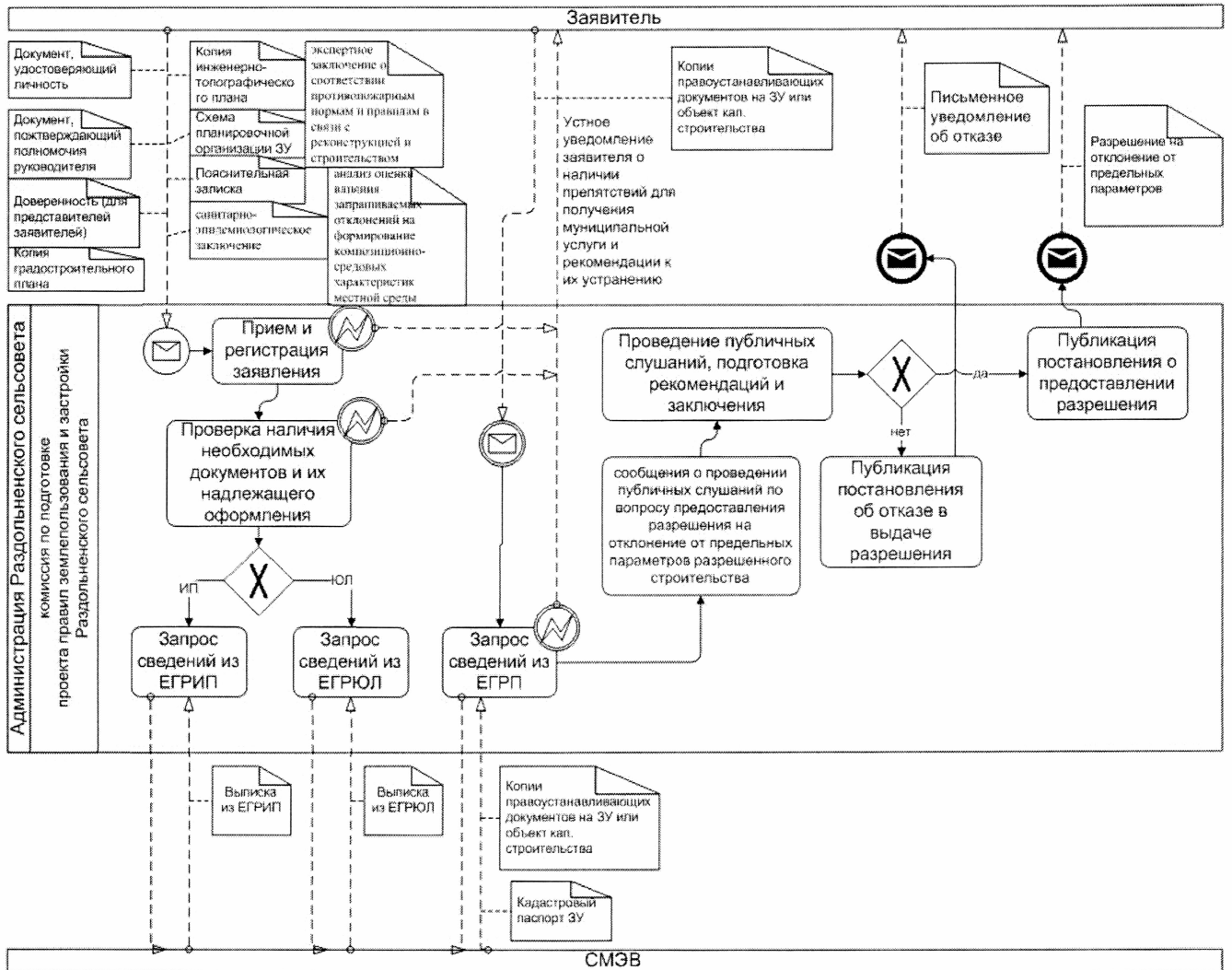
по результатам рассмотрения заявления, жалобы, претензии принимается решение об удовлетворении требований заявителя и о признании

неправомерным обжалованного действия (бездействия) и решения либо об отказе в удовлетворении требований.



**Приложение № 1**  
к административному регламенту  
предоставления муниципальной услуги

**БЛОК-СХЕМА**  
предоставления муниципальной услуги



**Приложение № 2**  
к административному регламенту  
предоставления муниципальной услуги

Главе администрации  
Городенского сельского поселения

От \_\_\_\_\_

**ЗАЯВЛЕНИЕ**

Прошу предоставить разрешение на отклонения от предельных параметров разрешенного строительства (реконструкции) объекта капитального строительства по адресу: (адрес, район, кадастровый номер участка).

**Примечание.**

Для физических лиц указываются: фамилия, имя, отчество, реквизиты документа, удостоверяющего личность (серия, номер, кем и когда выдан), место жительства, номер телефона; для представителя физического лица, указываются: фамилия, имя, отчество представителя, реквизиты доверенности, которая прилагается к заявлению.

Для юридических лиц указываются: наименование, организационно-правовая форма, адрес места нахождения, номер телефона, фамилия, имя, отчество лица, уполномоченного представлять интересы юридического лица, с указанием реквизитов документа, удостоверяющего эти полномочия и прилагаемого к заявлению.